

W TYM ZESZYCIE

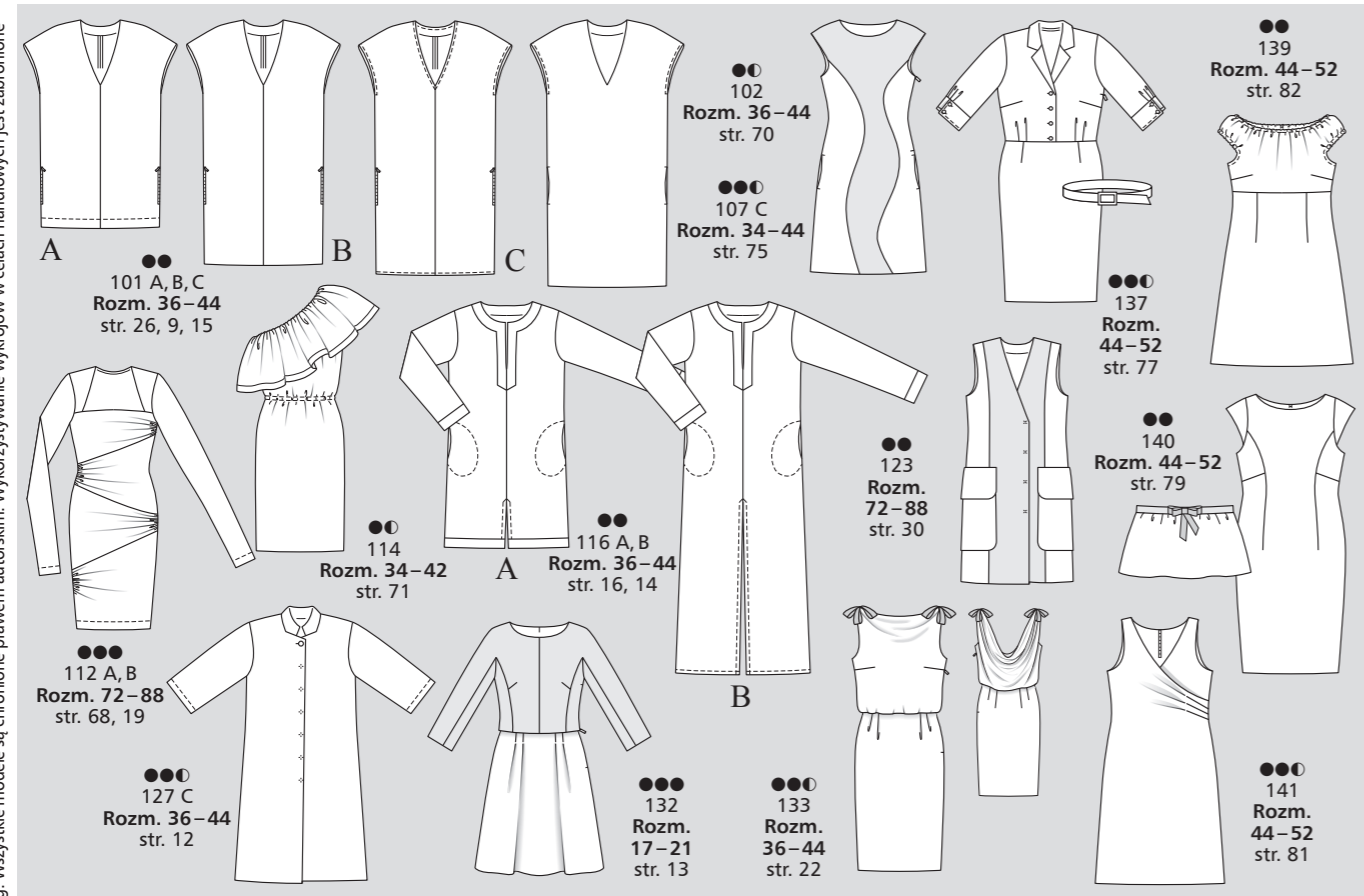
Wykazy modeli z archiwalnych wydań „Burdy” (od nr. 10/2009) znajdziesz na www.burdamedia.pl

Nasz krawiecki przewodnik

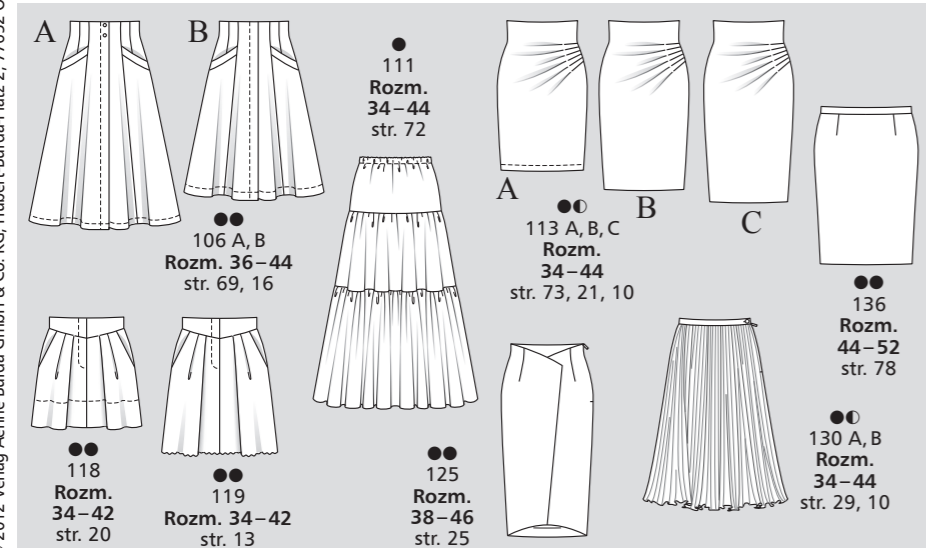
- łatwy i szybki – dla początkujących
- prosty fason i detale
- wymaga podstawowych umiejętności krawieckich

- wymaga średnio zaawansowanych umiejętności krawieckich
- wymaga zaawansowanych umiejętności krawieckich
- krój i detale skomplikowane, trudne w przygotowaniu
- bardzo skomplikowany krój i detale, dla mistrzyni krawiectwa

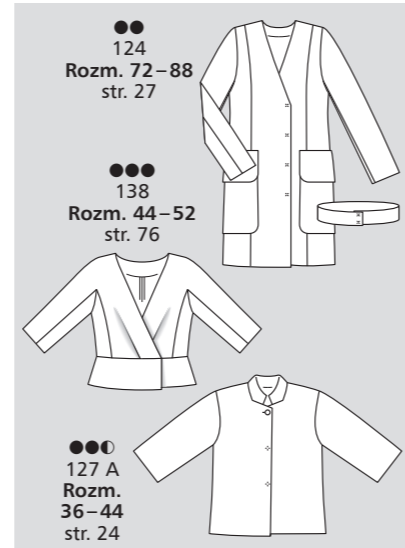
Sukienki



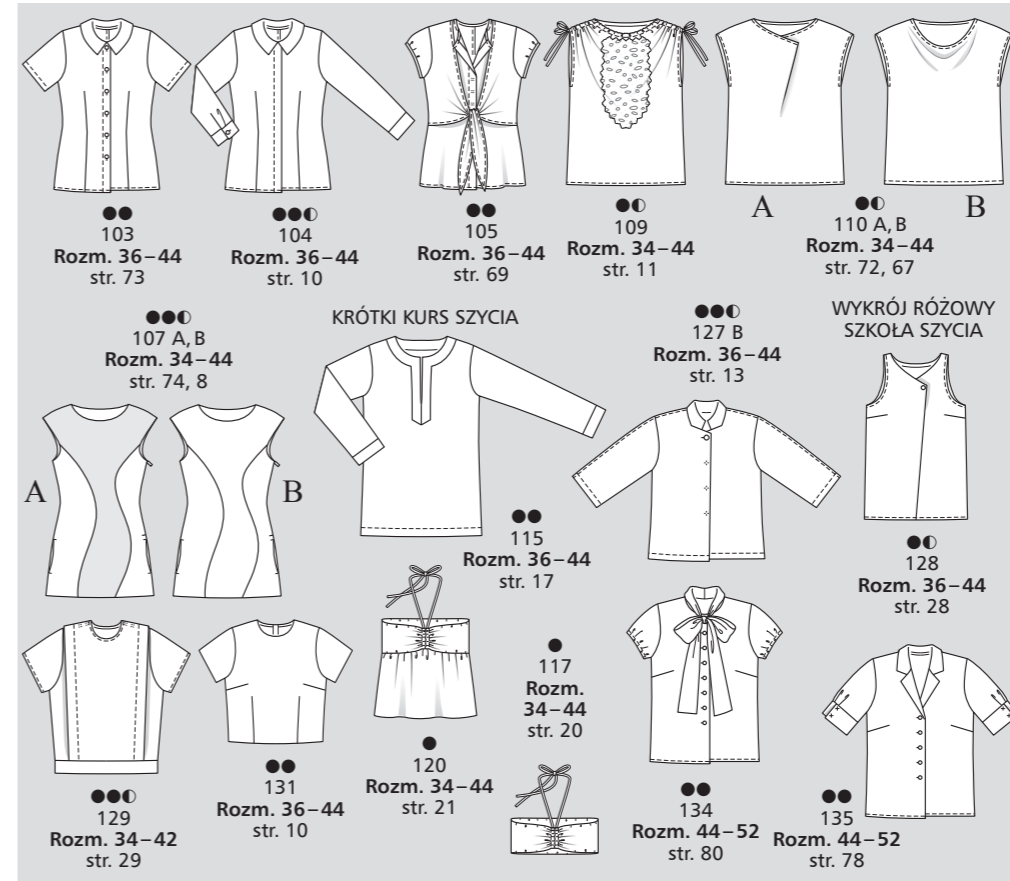
Spódnice



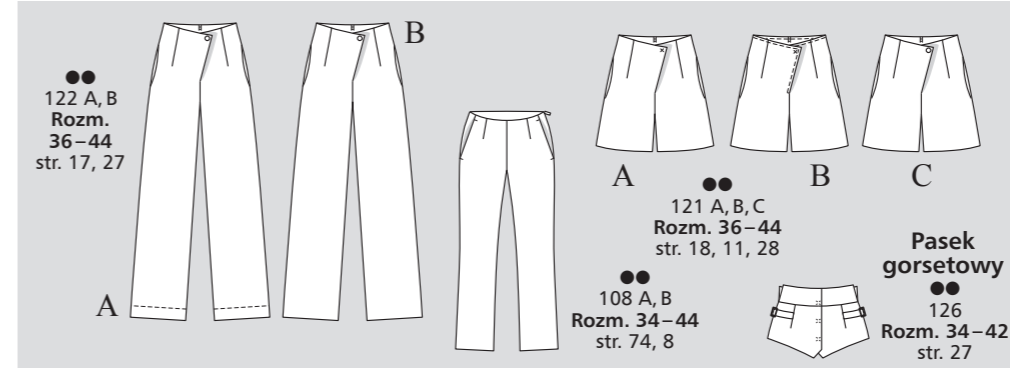
Okrycia wierzchnie



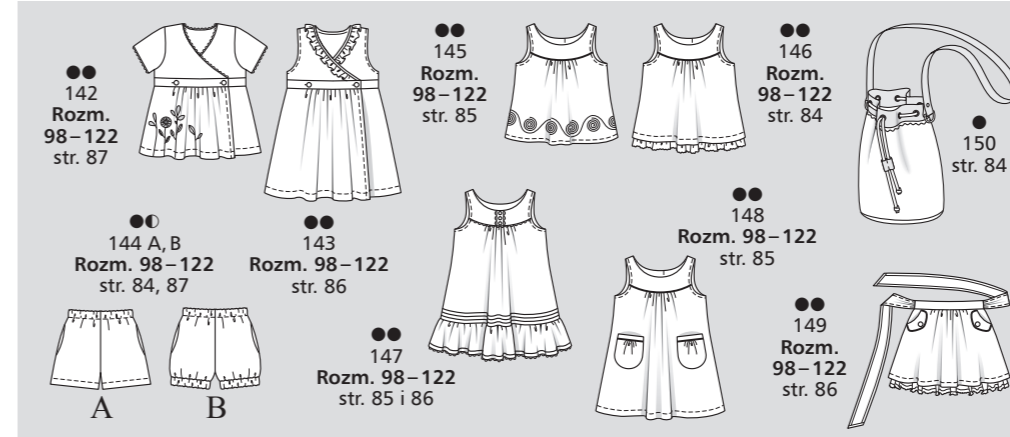
Bluzki, tuniki



Spodnie, szorty



Modele dziecięce



Najważniejsze ściegi ręczne

Fastryg Tym ścięciem można łączyć ze sobą dwie części na lewej stronie, naszyć jedną z nich na drugą (np. kieszeń) lub przenieść oznaczenia na prawą stronę modelu. Szyje się od strony prawej do lewej. Ściegi są widoczne na przemian na lewej i prawej stronie materiału. Długość ścięgu zależy od tego, jak trwała ma być fastryga. Szyjąc gęsto, można użyć tego ścięgu do przymarszczania lub wdawania materiału.

Ścieg kryty jest widoczny na prawej stronie materiału w postaci niewielkich punktów. Stosuje się go zazwyczaj do szywania zamków błyskawicznych. Szyje się od strony prawej do lewej. Igłę należy wbić w materiał, po 5 mm wyjąć i ponownie wbić 1–2 nitki tkaniny za miejscem wyjęcia igły, po 5 mm wyjąć itd.

Stębnówka jest najmocniejsza spośród ściągów ręcznych, ale dzisiaj używa się jej tylko na krótkich odcinkach, np. w miejscach, gdzie „puścić” szew maszynowy, a nie warto uruchamiać do takiego drobiazgu maszyny. Stębnówkę wykonuje się następująco: wbijamy igłę i wyciągamy w odległości ok. 5 mm; ok. 3 mm za miejscem wyjęcia igły wbijamy ją ponownie, wyciągamy w odległości równej dwóm ściągom (ok. 6 mm). Wbijamy dokładnie w miejscu wyciągnięcia igły, w odległości równej dwóm ściągom wyciągamy itd. Szyjemy od prawej do lewej.

Ścieg kryty II służy do przyszywania podszewki do materiału, ale też do zszywania dwóch podwiniętych brzegów materiału. Igłę wbija się w brzeg złożenia podwiniętej podszewki, wyciąga po osiągnięciu długości ścięgu. Bezpośrednio pod miejscem wyjęcia igły wbija się ją w materiał znajdujący się pod spodem (zapas podłożenia, odszybie), nie przebijając na prawą stronę, a po osiągnięciu długości ścięgu wyciąga. Nad miejscem wyciągnięcia igły trzeba wbić ją w brzeg złożenia podszewki itd. Jeśli zszywa się symetrycznie dwa podwinięte brzegi, należy na zmianę wbijać igłę w brzeg złożenia jednego i drugiego.

Najważniejsze ściegi maszynowe

Stębnówka, inaczej ścieg prosty, jest najważniejszym ścięciem maszynowym, który ma każda maszyna. Oprócz obrzucania zapasów szwów można z jego pomocą wykonać wszystkie prace związane z szyciem, np. wdać lub przymarszczyć materiał. Przy wdawaniu nie powinny powstawać fałdki.

Ścieg zygzakowy ustawia się w zależności od potrzeby na odpowiednią długość i szerokość. Używa się go przede wszystkim do obrzucania zapasów szwów. Gęsto ustawiony ścieg zygzakowy jest przy normalnej długości (ok. 2 mm) lekko elastyczny i może być również używany do szycia np. dżerseju i dzianiny.

Ściegiem elastycznym przyszywa się gumki do materiału i zszywa się razem ich końce.

Ścieg „ślepy”, do którego jest potrzebna specjalna stopka, służy do „niewidocznego” szycia podłoża.